

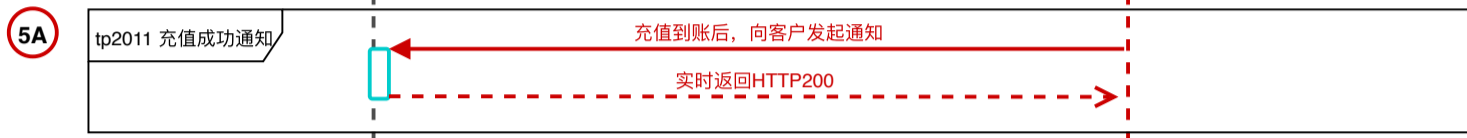
换付类客户解决方案

请注意：每个请求/响应中概述的参数只是建议所需参数的最小V子集，完整的API请求/响应的参数和示例可以在OTT PAY HK开放文档中心找到。详见：<https://docs.hksd.ottpayhk.com>

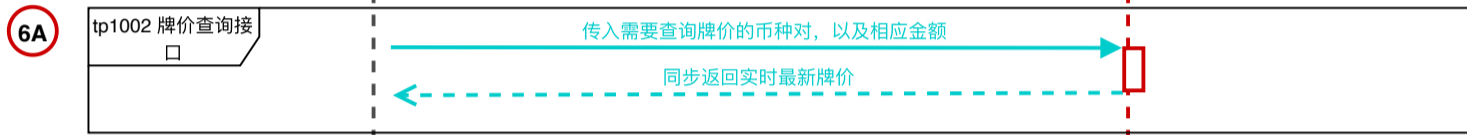


回调说明

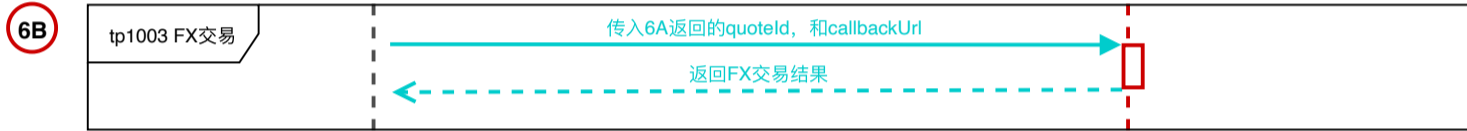
Note: 所有回调接口，均认为商户实时响应HTTP 200为回调成功。若未响应成功，则会以时间渐长的形式通知16次，总计6个小时。



5A Note: 充值到账后，即可根据实际到账的金额，进行后续的交易。



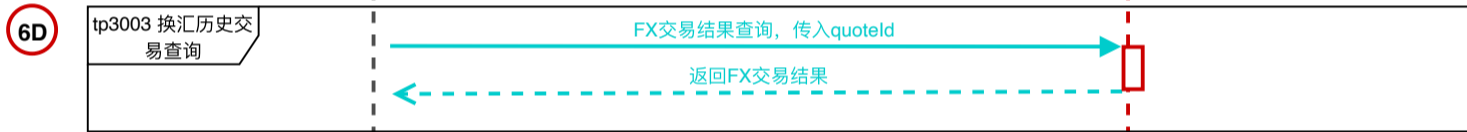
6A Note: 如果仅仅只是查询牌价而不交易，建议将amount设置为10,000，过小的金额可能会影响到返回汇率的精准度；



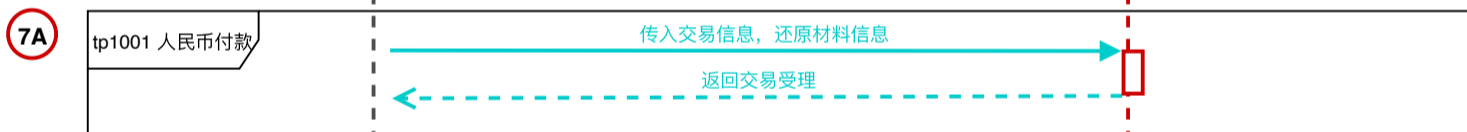
6B Note: 6A返回的汇率是存在有效期的，6B提交时，需要在expireTime之前提交才认为是有效。此FX交易为异步请求，会同步返回接收成功，具体交割是否成功，需要等待异步回调或主动查询。



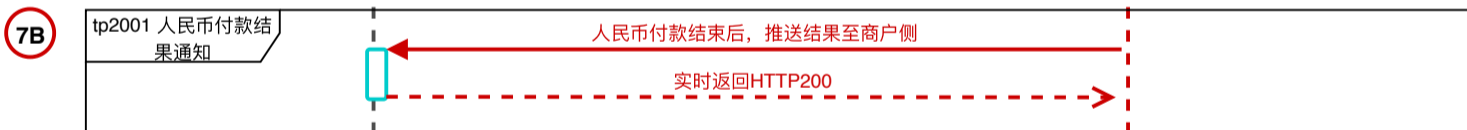
6C Note: 对于锁汇类型的交易，交易结果会在对应的交割日处理完毕后推送。



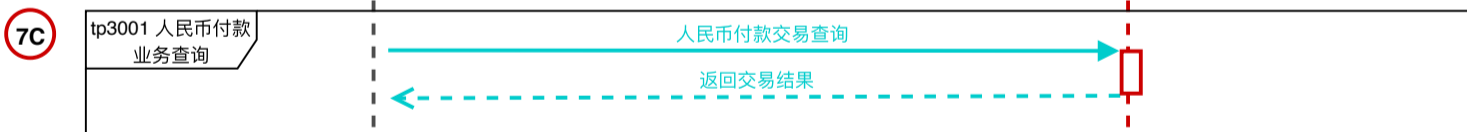
6D Note: FX交易查询，支持quoteld的单笔查询，也支持根据时间分段的批量查询。



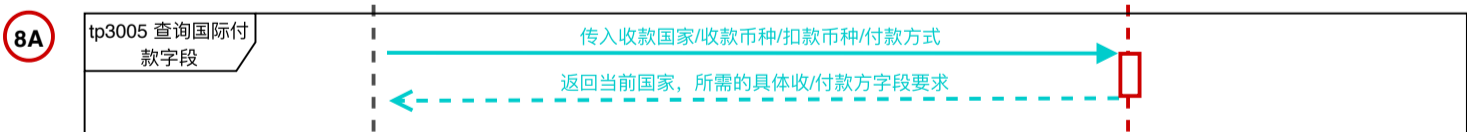
7 Note: 人民币付款接口，单指向境内付款人民币，如需要向境外打款离岸人民币，请使用8国际付款接口；



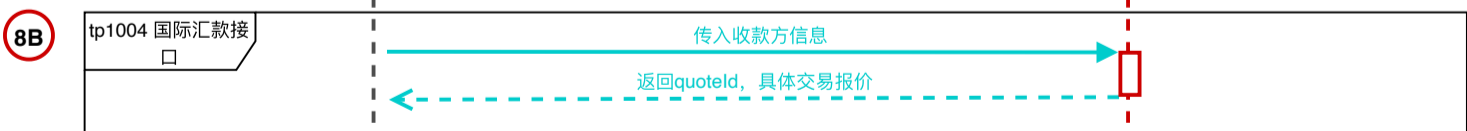
调用此接口，将离岸自己付款至境内，需要向海关提供还原申报材料，目前当交易类型为电商/一般贸易/游戏类时，可直接通过接口字段传输还原材料内容当交易类型为其他时，需要通过sftp服务器，以上zip包的形式来提供还原材料；



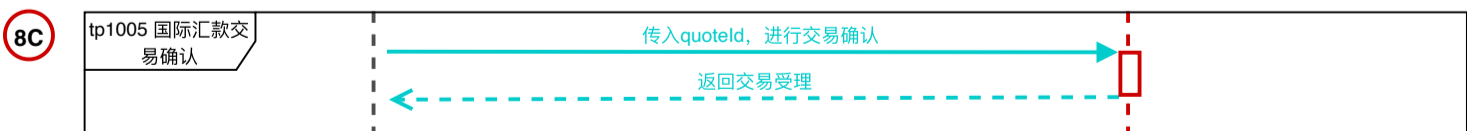
1000，商户扣款1002。联行号若商户未存储，可通过tp6001-tp6004接口获取。



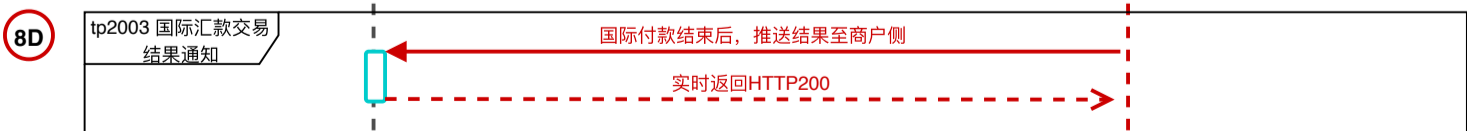
8A Note: 对于不同付款方式，不同收款国家，所需的收/付款方对应字段是不同的；建议用户在发起8B付款之前，先通过8A接口查询所需字段，以保证每次请求字段都是正确的。payType为local代表走当地支付机构，swift代表走全球电汇，2种方式所需字段会不同。



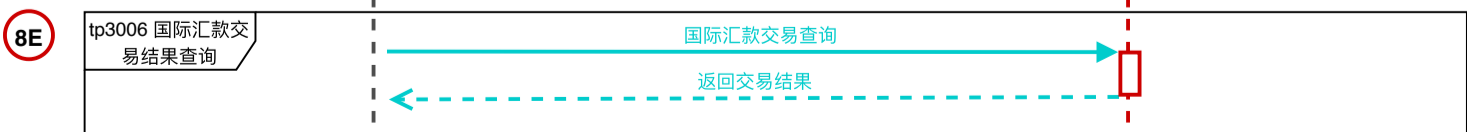
8B Note: 根据8A返回的信息，将对应收/付款方的信息传输过来，从而获取对应的汇率/有效期，需要在有效期内提交对应的8C接口，进行交易确认，否则交易不生效。



8C Note: 将8B返回的quoteld传入，代表对此交易单进行确认；此接口为异步接口，返回成功即代表交易受理，不代表付款到账。



8D Note: 付款结果终态后，会对交易结果进行异步通知。



8E Note: 国际汇款交易查询，支持quoteld的单笔查询，也支持根据时间进行范围查询。