

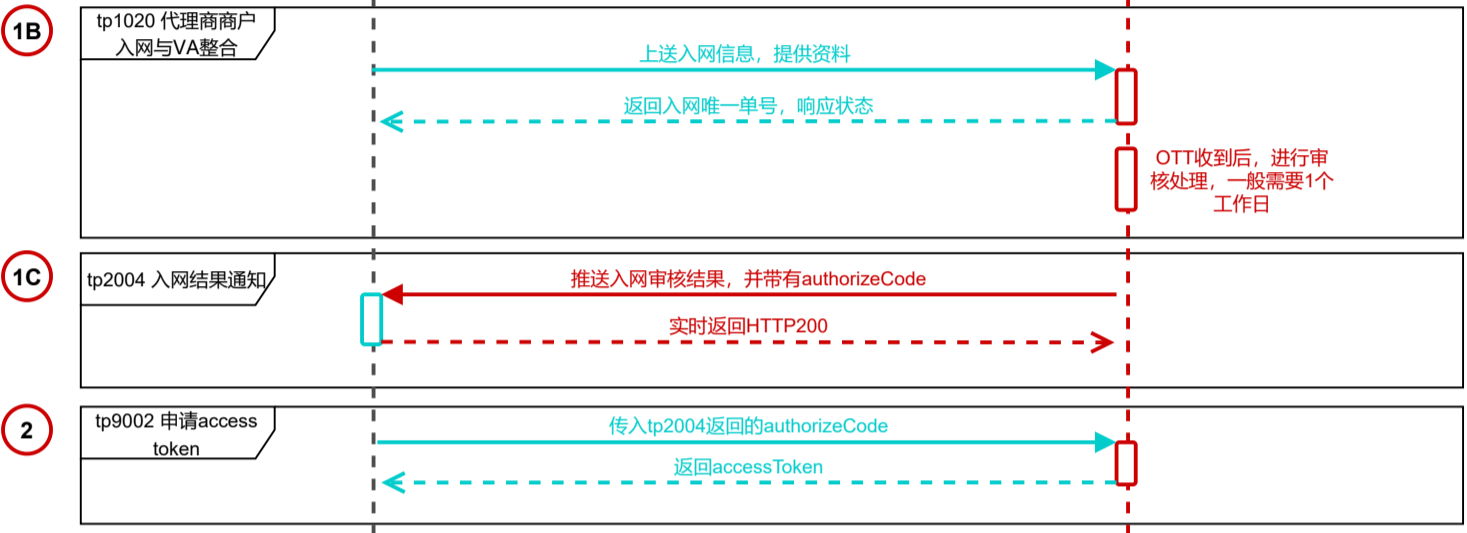
收款平台类客户解决方案

请注意：每个请求/响应中概述的参数只是建议所需参数的最小子集，完整的API请求/响应的参数和示例可以在OTT PAY HK开放文档中心找到。详见：<https://docs.hksd.ottpayhk.com>



回调说明

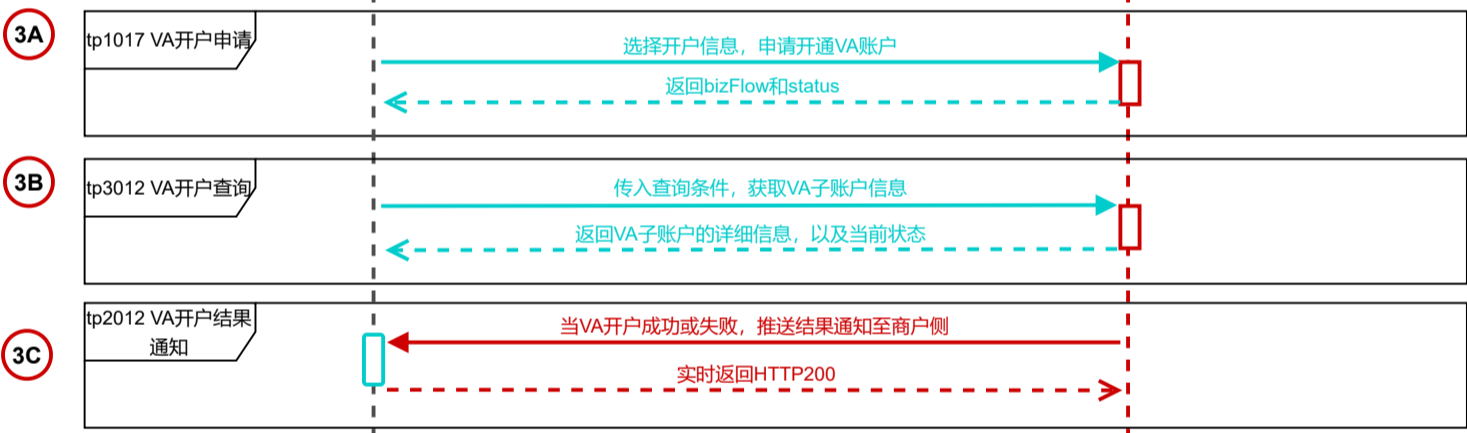
Note: 所有回调接口，均认为商户实时响应HTTP 200为回调成功。若未响应成功，则会以时间渐长的形式通知16次，总计6个小时。



1B Note: 1B用于合作商户，将其子商户推送至OTT PAY HK注册，用于以其子商户主体来进行后续收款/换汇/付款交易。

1C Note: OTT PAY HK入网信息审核完毕后，会将authorizeCode信息返回，认证码将用于后续的token申请，请妥善保存。

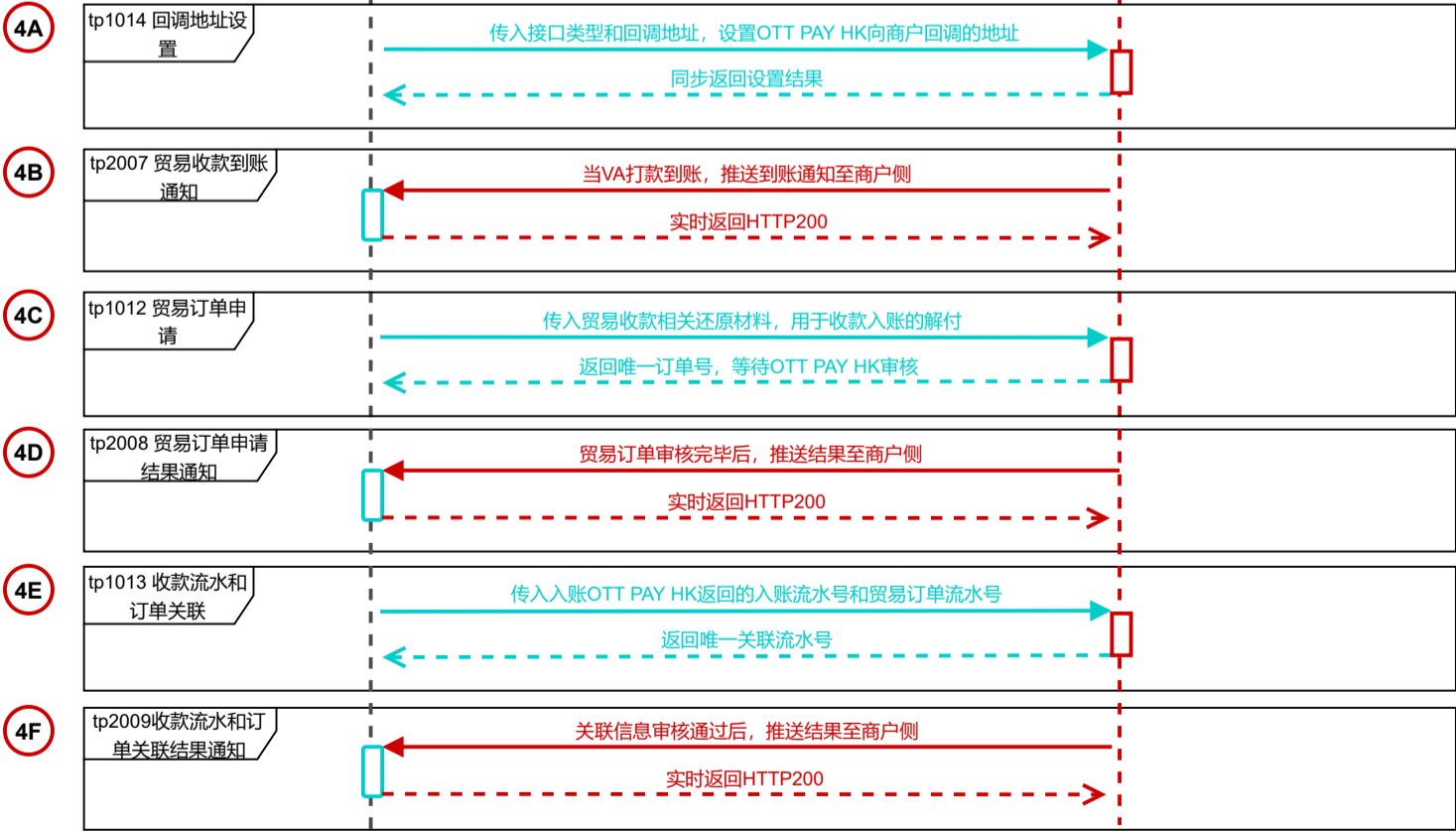
2 Note: 一个authorizeCode仅可申请一次token，使用后将自动失效。拿到token，可加入在任意接口的head内，即代表当前用户主体发起操作。举例：A主体发起请求，在head内加入B商户的accessToken，即认为本次请求是B商户发起。



3A Note: 开通VA为异步，需要等待OTT PAY HK后台处理完毕，通过3C向3A配置的回调地址内进行通知，或者通过3B的查询获取开通的VA账户信息。

3B Note: 当VA账户状态为ON时才表示启用，即当前子账户可以正常收款使用。

3C Note: VA开通成功或者失败后会向3A配置的回调地址内进行通知。



4A Note: 对于子商户的到账通知，需要通过token形式，分别对子商户进行设置回调地址。

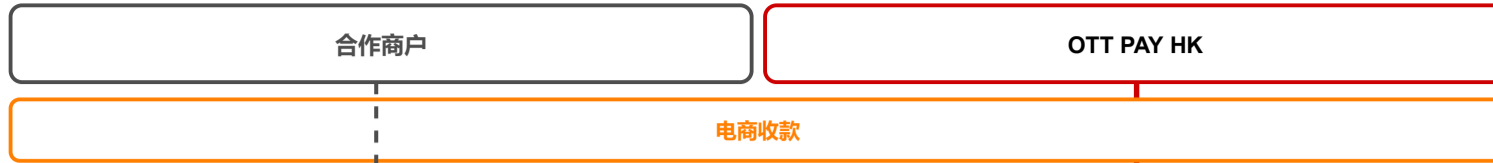
4B Note: VA到账后会向4A配置的回调地址内进行实时通知，并且也可以通过tp3015接口进行查询。但到账后处于未解付的状态，需要提供相应还原材料进行解付。

4C Note: 一份订单支持用于多次入账，但需要在订单的合同金额内。例如：总额为100w的订单，可以先解付20w的入账，再解付80w。

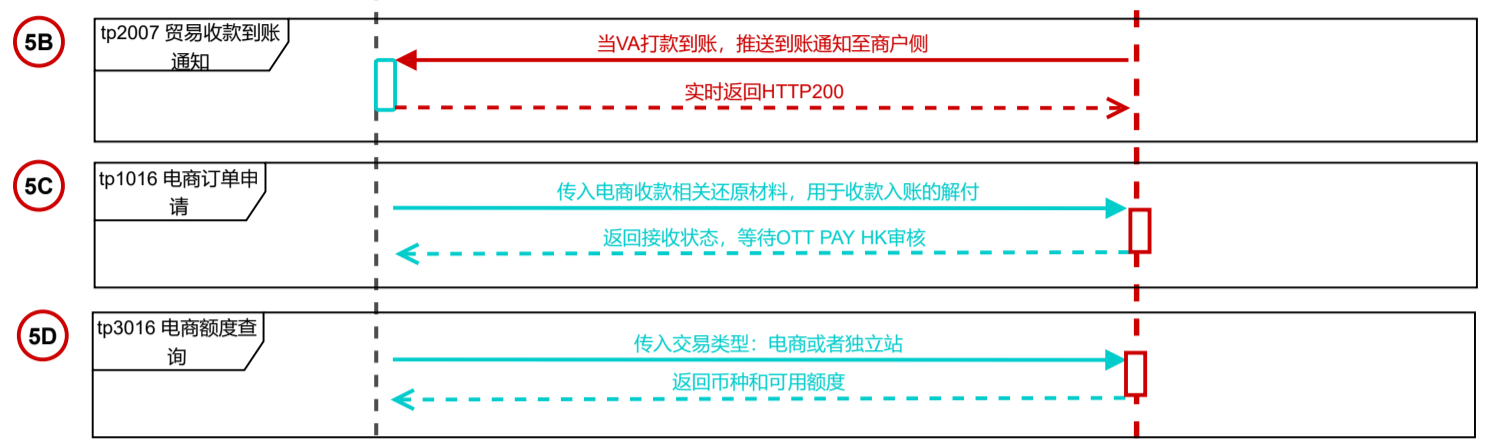
4D Note: 只有审核通过的订单，才可以进行解付。并且也可以通过tp3013进行订单状态的查询。

4E Note: 关联入账和贸易单时，需要满足如下2个条件：
1. 贸易单内的剩余解付金额，需要大于入账金额；
2. 贸易单和入账单的币种需要相同。

4F Note: 关联审核通过后，此时相应的入账金额即解付成功，可以进行后续的换汇/付款等操作。



电商收款



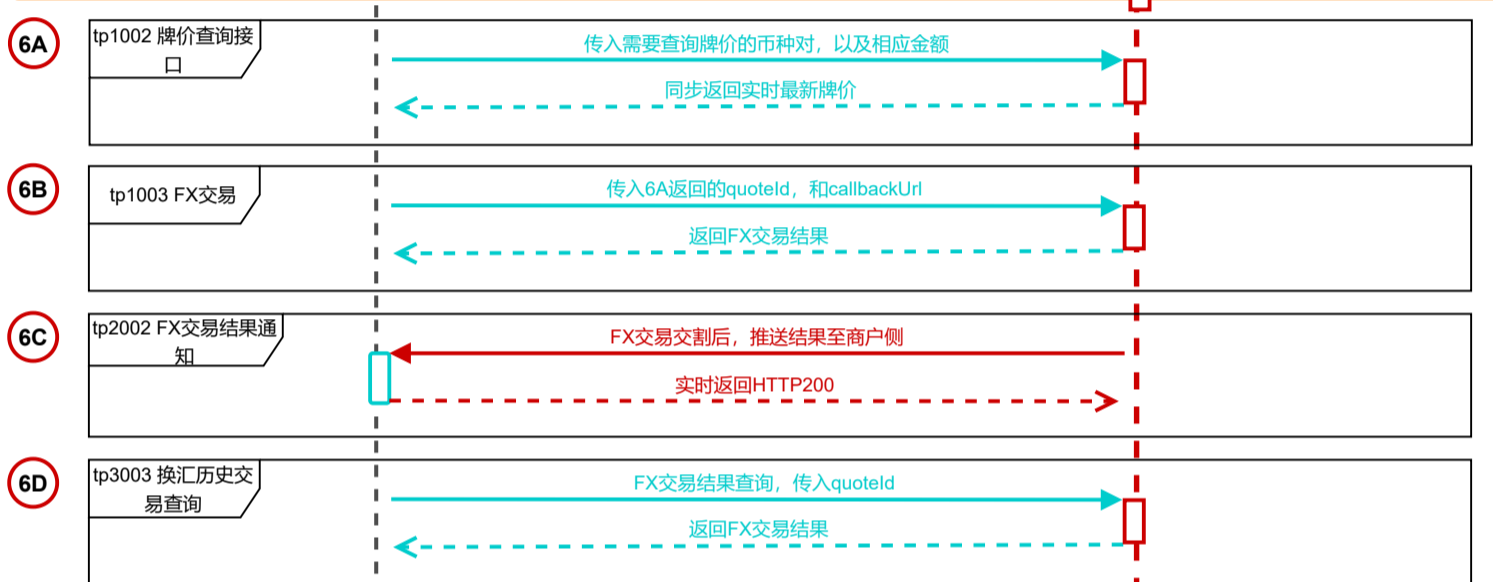
5A Note: 对于子商户的到账通知, 需要通过token形式, 分别对子商户进行设置回调地址。

5B Note: VA到账后会向5A配置的回调地址内进行实时通知, 并且也可以通过tp3015接口进行查询。根据状态判断资金是否解付, 如果调用5C订单上传审核解付后, 会再次发送资金已解付通知

5C Note: 批量上传订单, 单批次支持最大500笔材料, 材料OTT PAY HK审核成功后, 自动解付其电商收款资金

5D Note: 查询电商或者独立站的可用额度

换汇



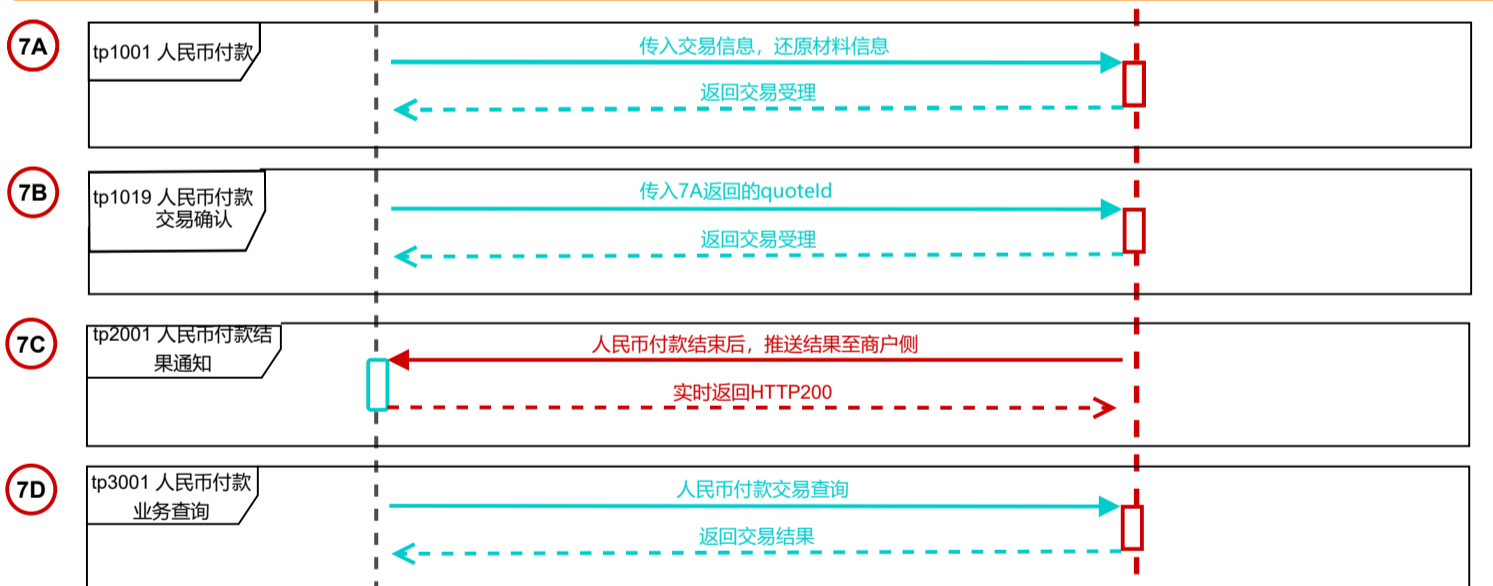
6A Note: 如果仅仅是查询牌价而不交易, 建议将amount设置为10,000, 过小的金额可能会影响到返回汇率的精准度;

6B Note: 6A返回的汇率是存在有效期的, 6B提交时, 需要在expireTime之前提交才认为是有效。此FX交易为异步请求, 会同步返回接收成功, 具体交割是否成功, 需要等待异步回调或主动查询。

6C Note: 对于锁汇类型的交易, 交易结果会在对应的交割日处理完后推送。

6D Note: FX交易查询, 支持quoteId的单笔查询, 也支持根据时间分段的批量查询。

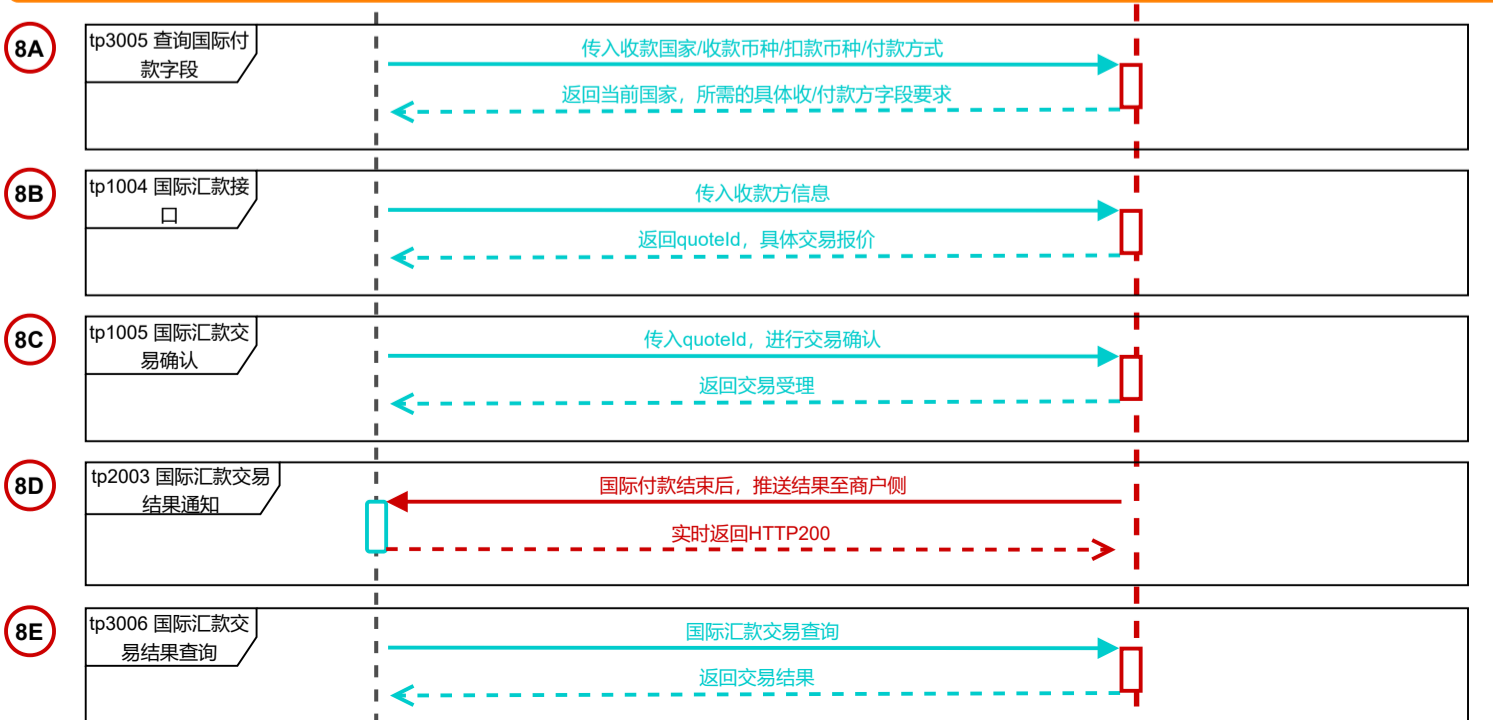
人民币付款



7 Note: 人民币付款接口, 单指向境内付款人民币, 如需要向境外打款离岸人民币, 请使用8国际付款接口;

调用此接口, 将离岸自己付款至境内, 需要向海关提供还原申报材料, 目前当交易类型为电商/一般贸易/游戏类时, 可直接通过接口字段传输还原材料内容, 当交易类型为其他时, 需要通过sftp服务器, 以上传zip包的形式来提供还原材料; 联行号若商户未存储, 可通过tp6001-tp6004接口获取。

国际汇款



8A Note: 对于不同付款方式, 不同收款国家, 所需的收/付款方对应字段是不同的; 建议用户在发起8B付款之前, 先通过8A接口查询所需字段, 以保证每次请求字段都是正确的。payType为local代表走当地支付机构, swift代表走全球电汇, 2种方式所需字段会不同。

8B Note: 根据8A返回的信息, 将对应收/付款方的信息传输过来, 从而获取对应的汇率/有效期, 需要在有效期内提交对应的8C接口, 进行交易确认, 否则交易不生效。

8C Note: 将8B返回的quoteId传入, 代表对此交易单进行确认; 此接口为异步接口, 返回成功即代表交易受理, 不代表付款到账。

8D Note: 付款结果终态后, 会对交易结果进行异步通知。

8E Note: 国际汇款交易查询, 支持quoteId的单笔查询, 也支持根据时间进行范围查询。